

# Tavoitteena helpot työkaverit

Emolehmillä on ominaisuuksia, joilla on olennainen vaikutus hoitajan työviihtyvyyteen. Nämä samat ominaisuudet lisäävät tuotannon kannattavuutta, joten niihin kannattaa jalostuksessa panostaa.

**E**molehmätuotannon tavoite on tuottaa terveitä, hyvin kasvavia vasikoita kohtuullisilla tuotantopanoksilla. Tuotantopanoksiin vaikuttavat emolehmien ominaisuudet ja kokonaisuuden hallitsemiseen vaadittava työaika. Käyttömukavuuteen vaikuttavia ominaisuuksia ovat muun muassa luonne, utarerakenne, muu rakenne (esimerkiksi jalat), sarvellisuus, poikimahelpous ja sopeutumiskyky.

## Emo ei saa olla vihainen

Luonne on subjektiivinen arvio eläimen käsiteltävyydestä. Temperamentti asettaa rajat sille, miten eläin suhtautuu uusiin tilanteisiin, rutiinotoimenpiteisiin ja käsittelijöihin. Aggressiivinen, villi ja sopeutumaton luonne on työturvallisuusriski käsittelijöille ja karjan toisille eläimille.

Eläimen hermostuneisuus myös heikentää kasvua, kuntoluokan säilyttämistä ja lihan syöntilaatua. Yksi rauhaton eläin saa usein koko lauman hermostumaan, jolloin rakenteidenkin kestävyys voi olla koetuksella.

Emon luonne korostuu poikimakaudella. Emolla tulisi olla luonnollisesti hyvät em ominaisuudet ja vasikasta huolehtiminen tulisi olla erinomaista. Moitteettoman vasikanhoidon toisessa vaakakupissa ei kuitenkaan saisi olla aggressiivisuus hoitajaa kohtaan. Vihainen, vasikkaa suojelevaa käytös aiheuttaa vakavan työturvallisuusriskin, jota ei pidä hyväksyä.

## Hyvä utare auttaa vasikan alkuun

Heikko utare- ja vedinrakenne altistaa loukkaantumisille ja utaretulehduksille, ja on lisäksi



Johanna Jahkola

*Emolehmätuotannon tavoite on elinvoimainen, terve vasikka kohtuullisin tuotantopanoksin.*

yhteydessä hoitajan lisääntyneeseen tuskastumiseen ja jälkeläisten heikompaan kasvuun. Emojen utarerakenteen tulisi olla jokaisen karjanomistajan tarkastelun ja kehittämisen kohde. Utareen ja vedinten rakenne tulisi arvioida poikimisen jälkeisen viikon aikana.

Vastasyntyneen, terveen vasikan tulisi löytää nisä ja pystyä vaivattomasti imemään ilman avustamista. Emon utarerakenne ei saa olla haaste eikä este vasikan luonnolliselle käyttäytymiselle.

Vastasyntyneen vasikan on vaikea imeä ja saada riittävästi ternimaitoa, jos vetimet ovat liian suuret ja/tai paksut. Entistä haastavammaksi tilanteen tekee, jos utare on iso ja roikkuu emon kintereen alapuolella. Vastasyntyneen vasikan on vaikea taivuttaa päätään riittävään kulmaan ja säilyttää tasapaino huterilla jaloilla.

Ongelmallinen utarerakenne johtaa hitaampaan vetimen löytämiseen ja pienempään ternimaitoannokseen, joka lisää vasikan sairastumisalttiutta. Varsinkin pakkaskaudella kylmissä olosuhteissa syntyneiden vasikoiden

**EMON  
UTARERAKENNE EI  
SAA OLLA HAASTE  
VASIKAN MAIDON-  
SAANNILLE.**

tulisi saada ensimmäinen ternimaitoannos tunnin kuluessa syntymästä. Riittävä määrä on 5 - 6 prosenttia vasikan elopainosta kuuden tunnin sisällä syntymästä.

## Terve, kestävä rakenne

Emolehmätuotannossa eläinten terveet jalat ja sorkat ovat toiminnallisuuden edellytys. Ilman terveitä jalkoja liikkuminen ja syönte eivät onnistu tehokkaasti. Terve jalkarakenne vähentää sorkkahoidon tarvetta, koska sorkat kuluvat luonnostaan tasaisesti.

Siitossonnin rakenteen arvioiminen on

# MILLAINEN ON HYVÄ UTARE?

Johanna Jähkola



Heikko utararakenne alentaa tuotannontasoa.

Vasikalle helpot vetimet ovat 5 - 8 cm pitkät ja niiden halkaisija on 2 - 3 cm. Vetimien tulisi sijaita tasaisesti jokaisen neljänneksen keskellä. Utareen tulisi olla hyvin kiinnittynyt, selvästi kintereen yläpuolella. Sivulta katsottaessa utareen tulisi näyttää tasapainoiselta ilman, että yksikään neljännes erottuu erikseen.

Takaa katsottuna hyvässä emolehmän utareessa näkyy keskiside selvästi. Keskiside kiinnittää utareen lehmän runkoon. Heikko keskiside ei tue utareta riittävästi ja utare laskeutuu liian alas, varsinkin heti poi-

kimisen jälkeen ja tuotantovuosien lisääntyessä.

Emolehmillä utareen ja vetimien koon sekä maitotuotoksen välillä on havaittu heikko positiivinen yhdysvaikutus. Maidon rasvapitoisuus on vastaavasti tutkimuksissa ollut korkeampi, mitä paremman arvion emo on saanut utarerakenteestaan.

Maidon korkeammat pitoisuudet ja helpompi saanti ovat todennäköisesti yhteydessä siihen, että vasikan hyvä kasvu ja emon hyvä utararakenne ovat olleet kiistattomasti yhteydessä toisiinsa.

olennaisessa osassa karjan käyttökäytännön ominaisuuksia kehitettäessä, koska usein astujasonnin perinnöllinen vaikutus näkyy ja toimii naaraspuolisissa jälkeläisissä usean sukupolven ajan. Uudistushiehojen tulisi pysyä karjassa pitkään ja edustaa karjan onnistuneinta jalostustyötä.

Hyvän jalkarakenteen lisäksi siitossonnilla tulisi olla hyvät kivekset, riittävä rungon pituus ja hyvä rungon syvyys. Siitossonnin emän utararakenne tulisi olla erinomainen.

## Nupouta, jos voit

Sarvet aiheuttavat loukkaantumiseriskin toisille eläimille ja heikentävät hoitajan työturvallisuutta. Erityistä haastetta tuo, jos karjassa on sekä nupuja ja sarvellisia eläimiä.

Oikea-aikainen nupouttaminen vaatii vasikoiden sarvenalkujen seuraamista, joka voi olla haastavaa emolehmäkarjoissa. Toisaalta nupouttaminen toimenpiteenä vaatii aina erikoisjärjestelyitä ja vähintään kipulääkityksen antamista.

Karjan nupous on tavoiteltava ominaisuus. Nupous voidaan saavuttaa käyttämällä syntymänupuja siitossonneja. Nupoutta aiheuttava geeni on vallitseva, joten sarvellisuus resessiivisenä ominaisuutena peittyi nupouden alle.

## Poikimahelpous vähentää stressiä

Poikimavaikeudet aiheuttavat stressiä emolle, vasikalle ja hoitajalle. Stressi heikentää vastustuskykyä erilaisille taudinaiheuttajille. Poikimakaudella eläinten ja niitä valvoneen hoitajan vastustuskyky on jo valmiiksi alentuneella tasolla. Toisaalta vaikea poikiminen viivästyttää kiimaan tuloa, siirtää tiinehtymistä myöhäisemmäksi ja pidentää seuraavaa poikimakautta.

Hehtisellä poikimakaudella iso toive on, että poikimiset sujuisivat helposti ja pää-

sääntöisesti avustamatta. Raskaimmassa tapauksessa poikimisten avustaminen tekee poikimakaudesta yhden emolehmätuotannon työvoimaintensiivisimmistä ajankohdista. Poikimahelpouteen voi vaikuttaa valitsemalla karjaan helppoja poikimisia periyttäviä siitossonneja ja suosimalla ongelmitta poikivia emoja.

Jälkeläisten helppoon syntymiseen vaikuttavat myös alhainen syntymäpaino ja poikimahelpoutta puoltava rakenne.

## Valitse helpokäyttöisiä emoja

Emon onnistumisvarmuus perustuu eläimen kykyyn sopeutua tuotanto-olosuhteisiin, joissa sitä kasvatetaan. Emolehmillä sopeutumiskykyyn kuuluu kuntoluokan säilyttäminen tilalle valitulla ruokintamenetelmällä.

Kuntoluokka, eli eläimen kyky kerätä ja hyödyntää rasvavarastoja, on emolehmätuotannon tuottavuuden kivijalka. Heikosti sopeutuvat emot tarvitsevat ylimääräisiä tuotantopanoksia ollakseen tuottavia. Ylimääräinen hoito, ruokinta tai työaika on aina kustannus, joka vaikuttaa negatiivisesti tuotantotuloksiin.

Työvoima voi olla monessa karjassa rajoittava tekijä. Panostamalla emojen käyttökäytännön ominaisuuksiin ja säilyttämällä optimaalinen tuotannontaso vähentää työn tarvetta.

Käyttökäytännön ominaisuuksien periytymisaste on keskinkertainen. Valinnan avulla voi vaikuttaa ominaisuuksien esiintymiseen karjassa. Jokaisen karjankasvattajan on tavoitteellista luoda itselleen käsitys siitä, minkälaisen eläinten kanssa haluaa tehdä töitä. Karsimalla ominaisuuksia, jotka eivät sovi karjaan ja itselle, voi parantaa karjan toiminnallisuutta, tuottavuutta ja luoda onnistumisen elämyksiä. ●

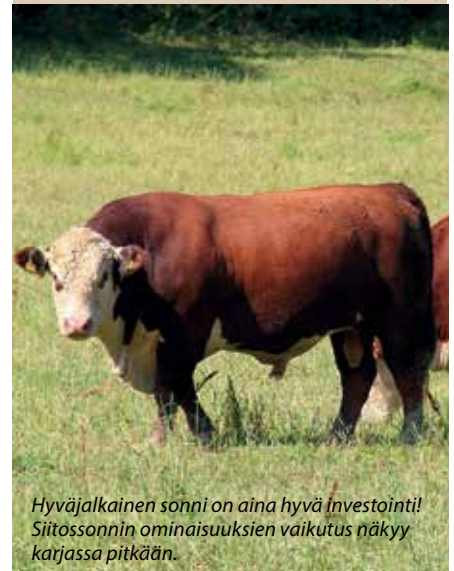
# MILLAISET OVAT HYVÄT JALAT?

Edestäpäin katsottuna jalkojen ja sorkkien tulisi olla suorassa linjassa seisossa ja kävellessä. Takaapäin jalkojen tulisi olla yhtä kaukana toisistaan. Jalkojen suoruuutta voi arvioida muodostamalla mielessään suoran linjan kintereen, vuohisen ja sorkan keskikohdan läpi.

Sorkkien tulisi olla symmetriset, niissä tulisi olla sopusuhtainen kanta ja niiden tulisi sopia eläimen kokoon. Eläinten liikkeen tulisi olla sujuvaa ja pitkää. Takasorkan tulisi astua etusorkan muodostamaan jälkeen.

Jalostuskarjoissa kannattaa hyödyntää jalostusasiiantuntijan tekemää rakennearvostelua. Samalla saa itselleen dokumentin eläimen rakenteesta.

Kaisa Sirkko



Hyväjalkainen sonni on aina hyvä investointi! Siitossonnin ominaisuuksien vaikutus näkyy karjassa pitkään.